

Logiciels de référencement

Afin de contrôler la qualité de son référencement, d'optimiser et d'améliorer son positionnement, il peut être utile d'utiliser des outils couvrant tout ou partie du référencement. A cet effet, il existe un certain nombre d'outils qui traitent tout ou partie des activités liées au référencement.

Cet article explique :

- Quel type de logiciels de référencement existent pour quelle action spécifique.

Ce qu'il faut savoir :

- Notions du web.

Afin de contrôler la qualité de son référencement, d'optimiser et d'améliorer son positionnement, il peut être utile d'utiliser des outils couvrant tout ou partie du référencement. A cet effet, il existe un certain nombre d'outils qui traitent tout ou partie des activités liées au référencement. Ces logiciels permettent d'avoir une vue globale de l'état de son site, de gérer les méta-tags, de préciser les points à améliorer, d'affiner ses mots clés et de suivre l'évolution de ceux-ci dans les moteurs de recherche.

Analyseur de site

A intervalle régulier, l'analyse globale d'un site permet d'en avoir un panorama détaillé et montre les points à améliorer. A ce titre, l'outil OpenSource WholeSeo fournit un état précis extrêmement intéressant.

WholeSeo

Pour le télécharger, allez sur la plateforme des logiciels Open Source SourceForge.net (<http://sourceforge.net/>) et tapez *wholeseo* dans le champs de recherche. Cliquez sur le bouton vert à droit qui permet le téléchargement de ce logiciel au format zip. Celui-ci ne possède pas de procédure d'installation et il suffit de décompresser le fichier zip dans le répertoire de votre choix sur votre disque dur. Cliquez ensuite sur le fichier *wholeseo.exe*.

L'interface qui s'ouvre est très sobre, en anglais, mais offre quelques informations intéressantes.

Tapez dans le champs **site**, l'url complète de votre si-

te puis sur le bouton **crawl**. Le logiciel va alors parcourir votre site durant un laps de temps variable en fonction de sa taille. Les informations obtenues se présentent sous la forme d'onglets ouvrant chacun un tableau dont il sera possible de détruire les colonnes ou les lignes souhaitées.

Onglet crawl

Les champs les plus intéressants sont :

- **Link** : url de la page.
- **Level** : niveau de la page dans l'arborescence du site (le niveau 1 est celui de la page d'index).
- **Size** : estimation de la taille de page (information pertinente car il s'agit d'un critère à optimiser car plus la page sera légère, mieux elle sera indexée).
- **Time** : temps de chargement de la page (autre critère d'optimisation car les moteurs reviennent moins facilement sur les pages qui mettent du temps à se charger ou qui dépassent le délai alloué pour le chargement).

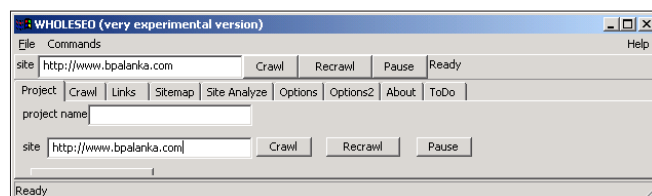


Figure 1. Interface

- **Title** : méta-tag titre qui est affiché dans la barre titre du navigateur et sera affiché par les moteurs de recherche dans leur page de résultat si il est pertinent (la cellule sera vide si la méta-tag est vide ou inexistante dans la page).
- **Description** : méta-tag description (la cellule sera vide si la méta-tag est vide ou inexistante dans la page).
- **Keywords** : méta-tag des mots clés (la cellule sera vide si la méta-tag est vide ou inexistante dans la page).
- **Links** : nombre de liens internes sur la page.
- **Original link** : Ce lien sera différent en cas d'url-rewriting, c'est à dire lorsque l'url présen-

té au moteur de recherche est différente de celle générée nativement. Ce mécanisme est utilisé pour *enjoliver* des urls générés automatiquement, par exemple, par un système de gestion de contenu de site.

Onglet sitemap

En cliquant sur le bouton **generate sitemap**, le logiciel va générer automatiquement un sitemap en fonction des pages et de leur niveau. Vous pouvez le sauvegarder sur votre disque dur en cliquant sur le bouton **Save sitemap**, et le modifier ensuite si nécessaire (par exemple en changeant les valeurs contenues entre les

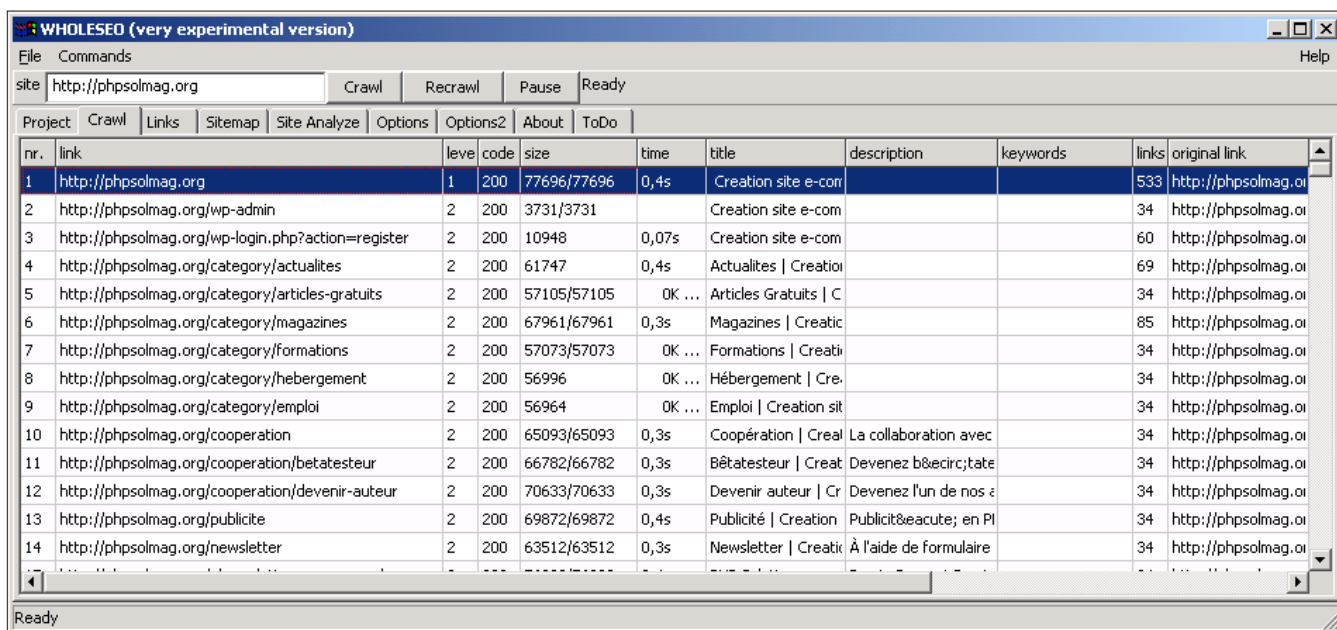


Figure 2. Onglet crawl

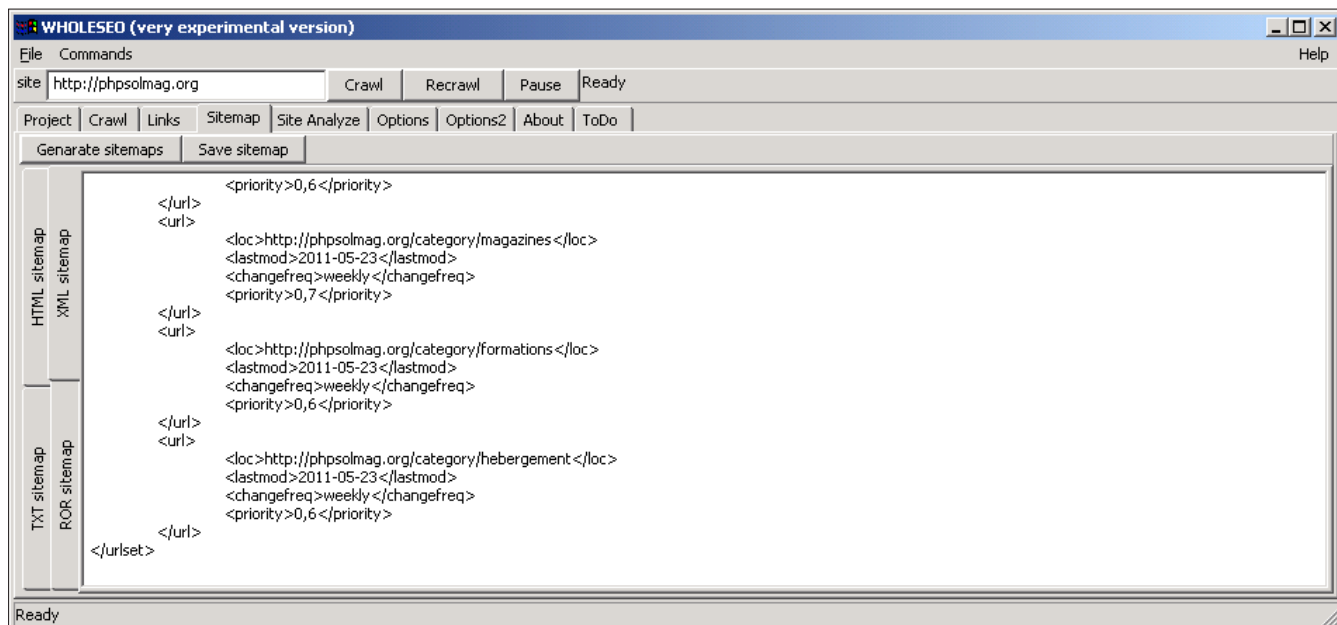


Figure 3. Onglet sitemap

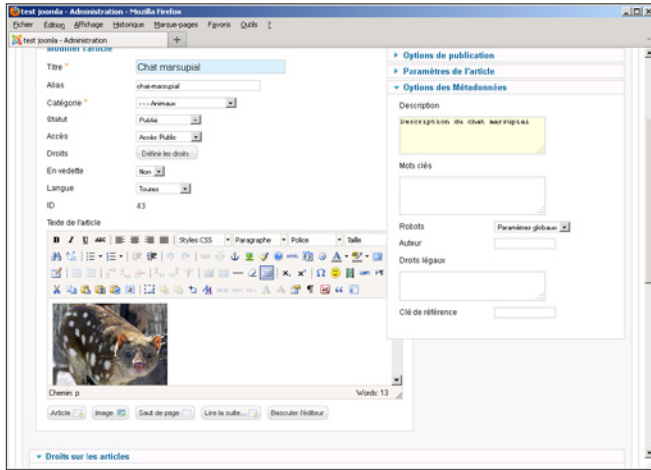


Figure 4. Gestion des méta-tags sous Joomla

balises <priority>), avant de le copier par ftp à la racine de votre site.

Il est vrai que ce logiciel est assez sommaire mais comme il est open-source, il est possible de télécharger les sources pour le modifier et l'améliorer.

L'intérêt de ce type d'outil est de donner la liste exhaustive de toutes les pages du site en fournissant principalement pour chaque page des informations qui, améliorées, seront importantes pour le référencement. Avec celui-ci, ce sera :

- les meta-tags manquants,
- la taille de la page,
- son temps de chargement.

Gestion des méta-tags

Deux grandes catégories de systèmes de gestion de méta-tags se dégagent :

- Les extensions.
- Les générateurs de méta-tags.

Extensions

Une extension est un petit programme qui s'intègre nativement ou non à un système de gestion de contenu. Par exemple, sous Joomla, est associé nativement pour chaque article, la possibilité de gérer les méta-tags.

Le méta-tag titre sera alimenté par le champs titre. Les autres méta-tags seront en relation avec les options des métadonnées, correctement remplies. Ce principe peut être amélioré par l'ajout d'autres extensions qui fourniront, par exemple, d'autres métatags utiles ou le nombre de caractères saisis pour le titre et la description.

Wordpress

On ne présente plus ce système de gestion de blog qui ne possède pas, nativement, son propre système de

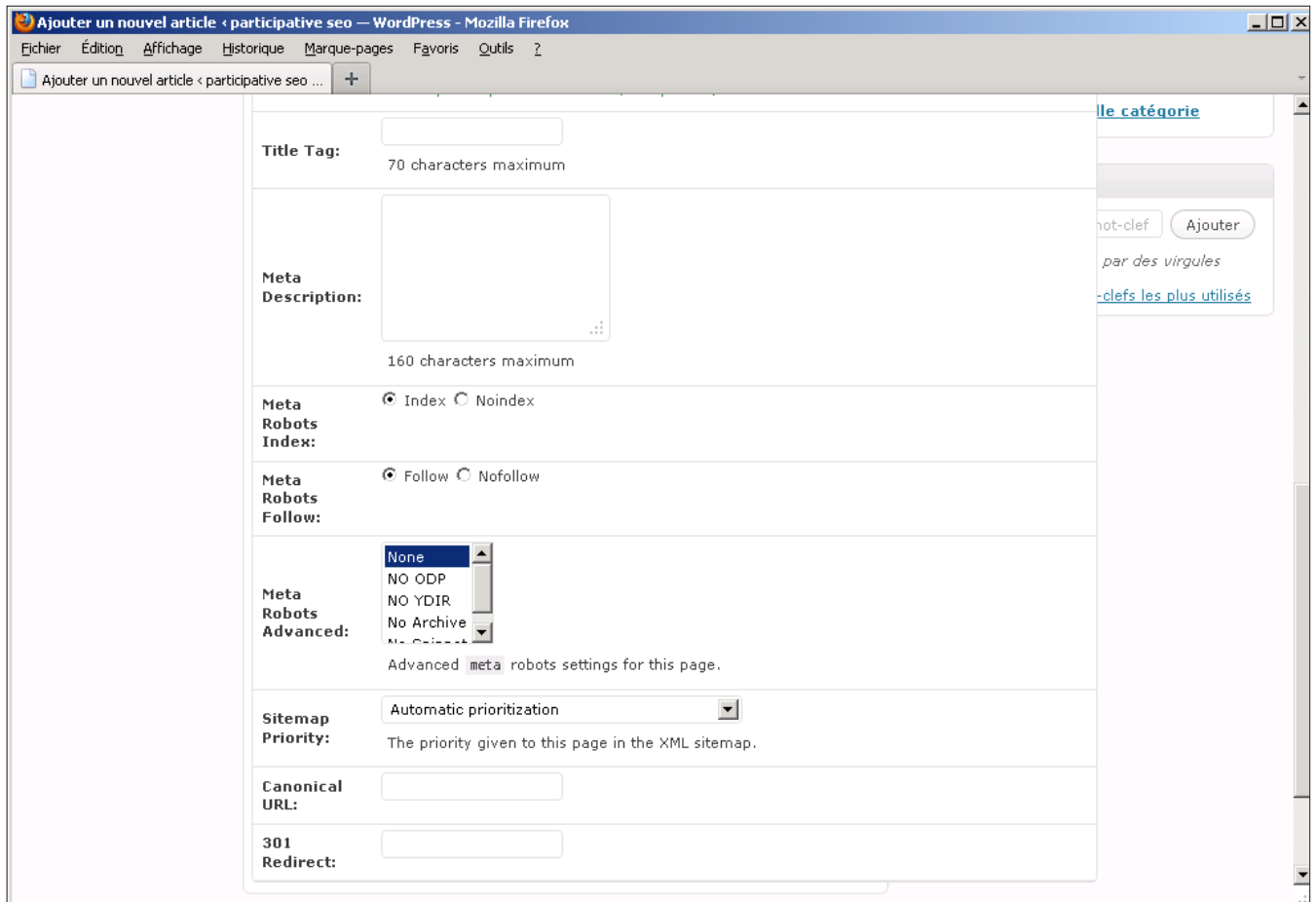


Figure 5. Gestion des méta-tags d'une extension sous Wordpress

gestion de méta-tags. Pour ce faire, il suffit de choisir parmi les extensions, celle qui semble le plus appropriée à ses objectifs et l'installer.

Elles s'intègrent toutes à la gestion des articles et des pages à l'aide d'un petit menu qu'il est possible de paramétrer à l'aide d'options accessibles dans les réglages du plug-in.

Générateurs de méta-tags

Ces outils, généralement en ligne, proposent un masque de saisie pour la gestion des méta-tags. Vous remplissez et obtenez ensuite le code html correspondant à intégrer dans l'entête des pages de votre site. Cette méthode est un peu fastidieuse. Néanmoins, elle est intéressante pour récupérer le premier code à customiser ensuite.

Par exemple, si nous utilisons le générateur du site jokconcept, accessible à l'url <http://www.jokconcept.net/generateur-metatag.php>. En cliquant, sur le bouton *générer les méta-tags*, on obtient, dans la fenêtre suivante, le code à intégrer dans l'entête de la page.

Le listing complet dans cet exemple est le suivant (Listing 1.)

Analyseur de pages

L'analyse individuelle de la page va mettre en avant les erreurs ou les oublis de codage ainsi que le contenu sémantique de la page. On peut classer les analyseurs de page en trois grandes catégories :

- Les extensions.
- Les outils en ligne.
- Les logiciels.

Extensions

Ce sont de petits programmes à rajouter au navigateur, tels que par exemple, Web Developer ou Foxy Seo Tools pour FireFox. À partir de Firefox, ces extensions sont téléchargeables en choisissant le sous-menu Outils, puis Modules Complémentaires et enfin les Extensions. Il

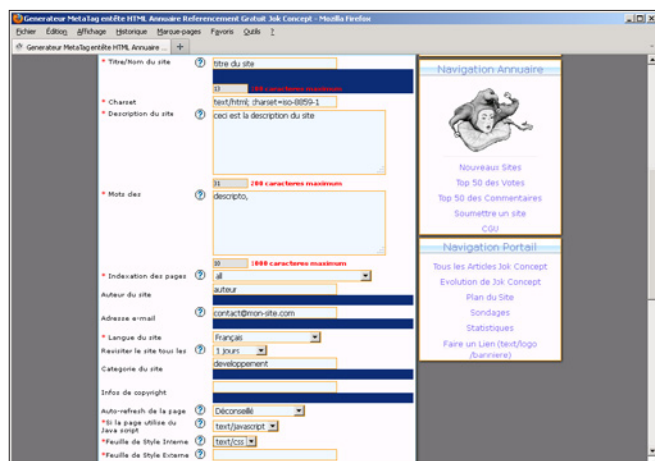


Figure 6. Générateur de méta-tags en ligne

Listing 1. xxxxxxxxxx

```
<!DOCTYPE HTML PUBLIC "-//W3C//DTD HTML 4.01 Transitional//EN>

<html>
<head>
<title>titre du site</title>
<meta http-equiv="Content-Type" Content="text/html; charset=iso-8859-1">
<meta name="Description" Content="ceci est la description du site">
<meta name="Keywords" Content="descripton">
<meta name="Robots" Content="all">
<meta name="Author" Content="auteur">
<meta name="Reply-To" Content="contact@mon-site.com">
<meta name="Language" Content="fr">
<meta name="Revisit-After" Content="1 DAYS">
<meta name="Rating" Content="developpement">
<meta http-equiv="content-script-type" Content="text/javascript">
<link rel="stylesheet" type="text/css">
</head>
```

suffira ensuite de saisir le nom du module ou seo dans le champs de recherche proposé, et de cliquer sur *installer* devant le nom de l'extension souhaitée.

Après installation, il faudra l'activer. Suivant l'extension, elle s'affichera en tant que barre de menu comme, par exemple, Foxy Seo Tools. Elle pourra être également accessible en tant qu'outil comme, par exemple, Web Developer.

Foxy Seo Tools

Cette extension offre un certain nombre de liens sur des outils d'analyse de la page en cours, ce qui permet de piloter une optimisation globale de la page sans charger autre chose.

Le bouton *google* permet d'accéder à tous les services de recherche et d'analyse de Google sur la page

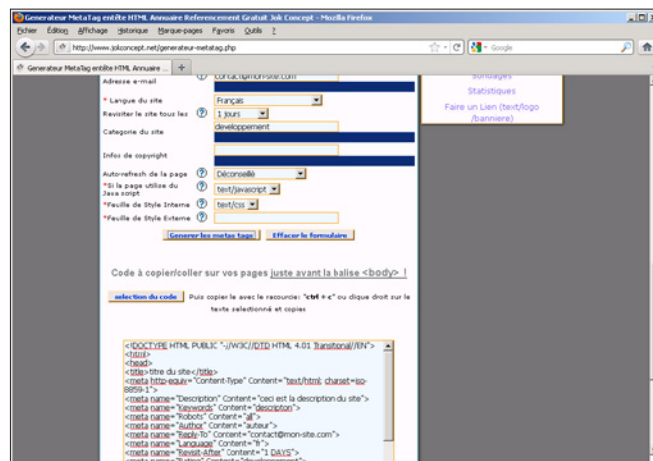


Figure 7. Méta-tags générés

en cours ainsi que l'accès au Centre d'outils pour les Webmasters. Si vous êtes connecté à ce moment là à ce service, vous avez accès aux informations d'analyse de votre site et de la page en-cours. Ce qui est très utile par exemple pour comparer les liens entrant sur votre site et sur la page que vous êtes en train d'étudier.

De même, le bouton *Yahoo* permet d'accéder à certains services de Yahoo et le bouton *Autres* aux services de Recherche d'autres outils de recherche en fonction de leur notoriété (exemple : Bing ou Ask).

Ces trois boutons permettent ainsi de suivre la progression de votre référencement sur les moteurs de recherche.

Le bouton *Traffic* permet de suivre l'estimation du trafic sur votre page via quelques outils. Il est intéressant de l'utiliser en adéquation avec Google Analytics, actif en parallèle dans une autre session.

Le bouton *Profil* permet de visualiser les rapports de différents sites d'explorations sur votre page, et notamment les rapports de sécurité. Ceci est utile par exemple lorsqu'une page n'est pas indexée et que vous ne savez pas pourquoi.

Le bouton *Annuaire* permet de vérifier votre présence dans quelques annuaires qui ne sont véritablement pertinents que pour les sites anglophones, hormis l'incontournable Dmoz.

Le bouton *Média Sociaux* est une véritable interface de pilotage de l'image de votre site sur les médias sociaux. Il vous permettra de partager la page en cours sur différents médias sociaux tels que Delicious, Digg, Facebook, LinkedIn, mais également dans les services de partage de vos signets de Google ou Yahoo. Il vous permettra également de suivre les liens faits sur votre page dans quelques médias sociaux.

Le bouton *réseau* vous permet d'accéder aux informations réseaux de votre site, telles que l'adressage ip.

Le bouton *divers* est là pour les services non encore classables dans les options d'un bouton de cette barre de menu mais intéressants. *CopyScale* vous permet de

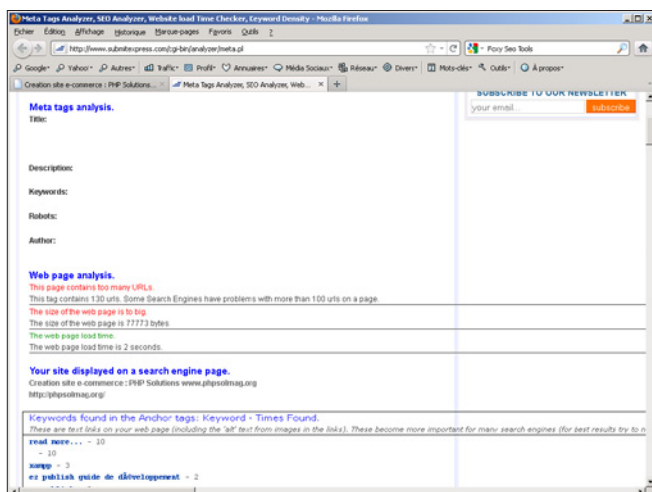


Figure 8. Analyse de la page

visualiser les sites qui auraient repris le contenu de votre page. *Internet Archive* vous montre l'historique d'indexation de votre page par les moteurs.

Le bouton *Mots-clefs* est l'un des plus riche car c'est lui qui va vous permettre d'analyser sémantiquement le contenu de votre page.

Par exemple, l'option *Analyse de la page/Meta-Tag* ne va pas seulement vous permettre de vérifier unitairement les méta-tags pour la page en cours mais va vous donner un véritable audit du contenu sémantique de la page.

Ainsi, vous pourrez commencer à améliorer le contenu de la page en corrigeant les problèmes signalés. Si vous souhaitez affiner l'étude de vos mots-clefs au sein de cette page, vous cliquez ensuite sur *Analyse de la page/Keyword Importance* vous donnera la liste de tous les mots clefs potentiels de votre page avec leur score, et classé par ordre d'importance.

En surlignant un ou plusieurs mots et en cliquant sur *Recherche/Dictionary* ou *Recherche/Wikipedia*, vous accédez à la définition du mot sélectionné.

A l'intérieur du même bouton *Mots Clefs*, vous avez ensuite accès à tous les services en ligne les plus pertinents permettant d'étudier la pertinence d'un mot-clef.

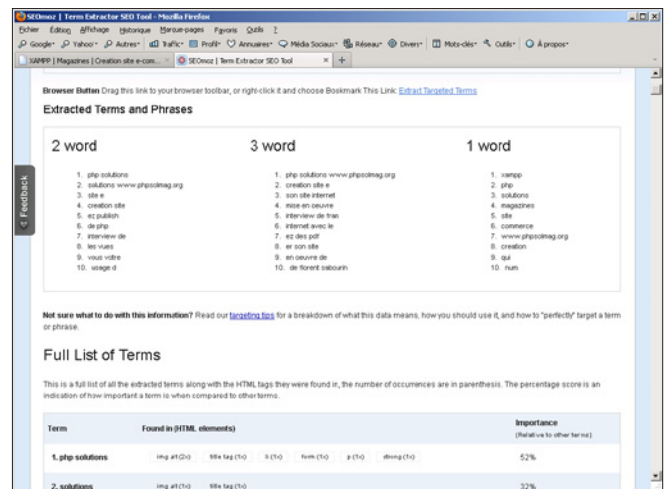


Figure 9. Extraction des mots-clefs

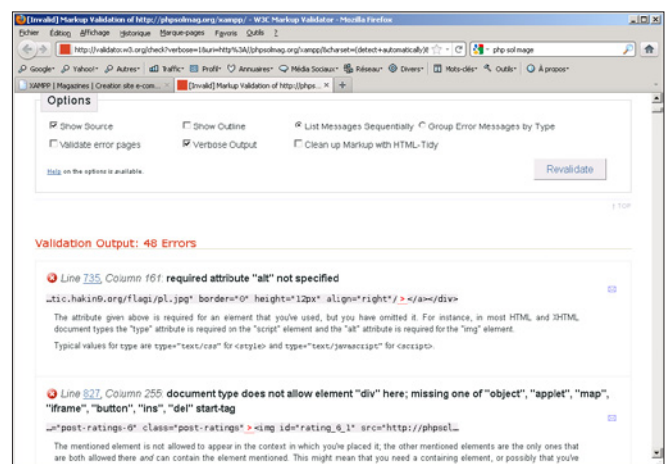


Figure 10. Onglet de validation du code HTML de la page par le W3C

Le bouton *outils* est l'interface avec les outils de validation du code. Par exemple, un click sur *outils/W3C Validation/Valider HTML* va lancer l'outil de validation du W3C (le World Wide Web Consortium est un organisme qui développe les standards pour les langages du Web) pour le code html de la page en cours.

Pour chaque erreur est généré le numéro de ligne correspondant dans la page, une description du problème, une explication des implications du problème, ainsi qu'une ou plusieurs solutions.

D'autres outils de validation du W3C pour d'autres technologies que le HTML telles que le code CSS (Valider CSS), les flux RSS (Valider Flux), les liens (Valider liens) et l'adéquation du code pour lecture de la page à l'aide d'un mobile (Valider Mobile) sont également accessibles ici, avec le même format d'audit.

L'option *Search Text For Duplicate*, vous permet, après sélection d'une portion de texte, de vérifier si celui-ci existe en double sur internet. Ceci est très utile pour lutter contre la duplication de contenu qui est un critère important lors de l'indexation de Google.

Cette extension est extrêmement intéressante de par la richesse des possibilités de référencement et de suivi

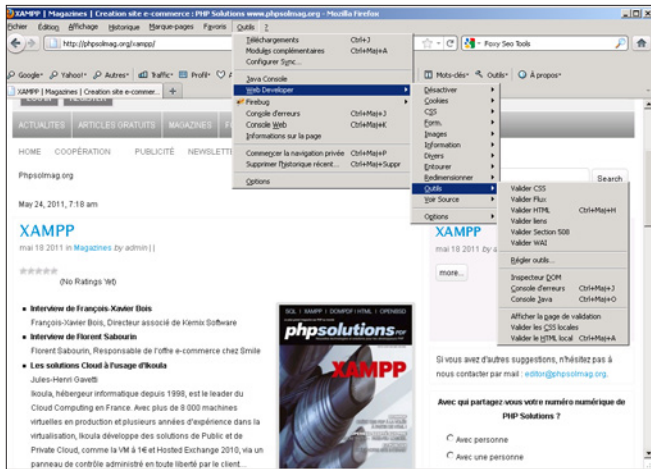


Figure 11. Menu outils de Web Developer

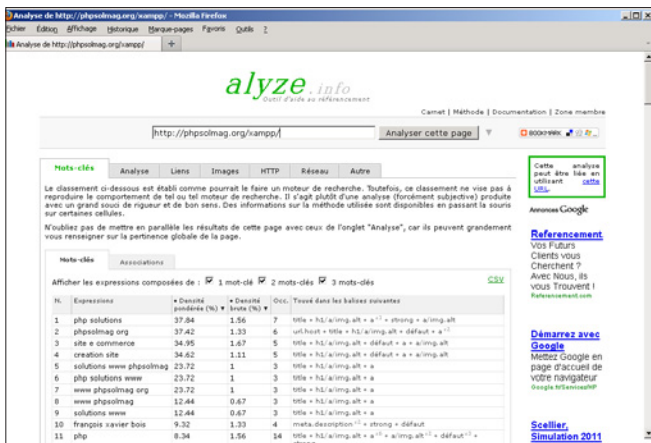


Figure 12. Outils Alyze

qu'elle offre. Elle peut également être utilisée pour suivre et étudier les concurrents.

Web Developer

Pour aller plus loin dans l'optimisation du contenu, l'extension Web Developer permet d'étudier en détail le code en fonction du langage.

Cette extension, qui n'a en commun avec la précédente extension que l'utilisation des incontournables outils de validation du W3C se concentre totalement sur l'aide au débogage et à l'optimisation de la page en cours.

Les différents boutons permettront d'afficher ou de désactiver certains langages, événements ou actions. Ceci permet d'optimiser en détail une partie de code ou de langage.

Le bouton *Désactiver* permet de désactiver quelques éléments tels que le java, le javascript, la redirection. Ceci permet de rester concentré sur une partie du code.

Le bouton *Cookies* permet de travailler directement sur les cookies et donc sur la persistance de la session.

Le bouton *Css* permet de travailler sur le style. Un style mal imbriqué ou redondant va induire le moteur en erreur et donc porter préjudice à l'indexation. De plus, mal écrit, il peut provoquer des effets de bord.

Le bouton *Form* renseigne sur les formulaires en cours.

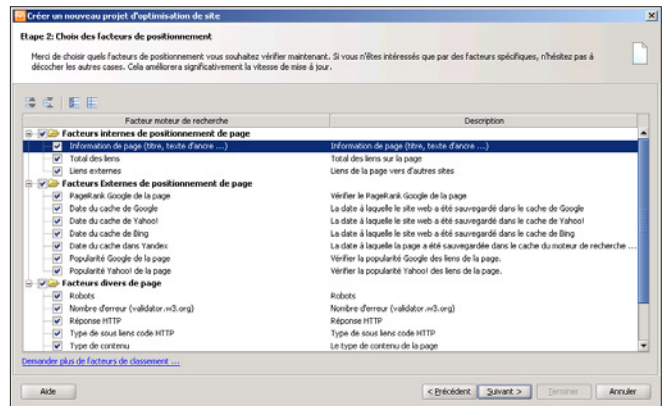


Figure 13. Paramétrage de l'audit par WebSite Auditor

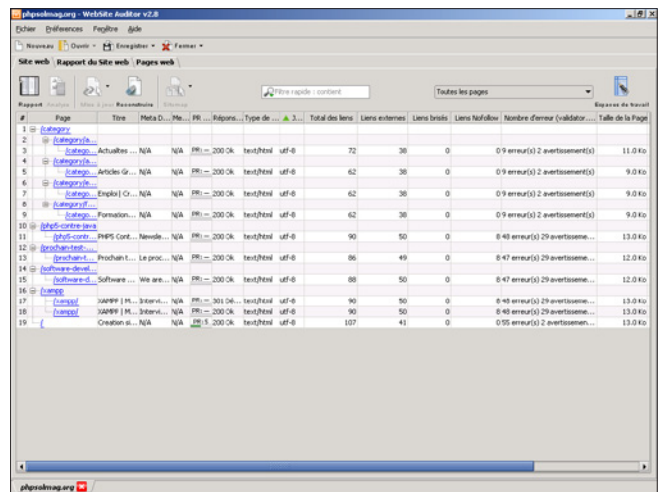


Figure 14. Rapport sur les pages du site

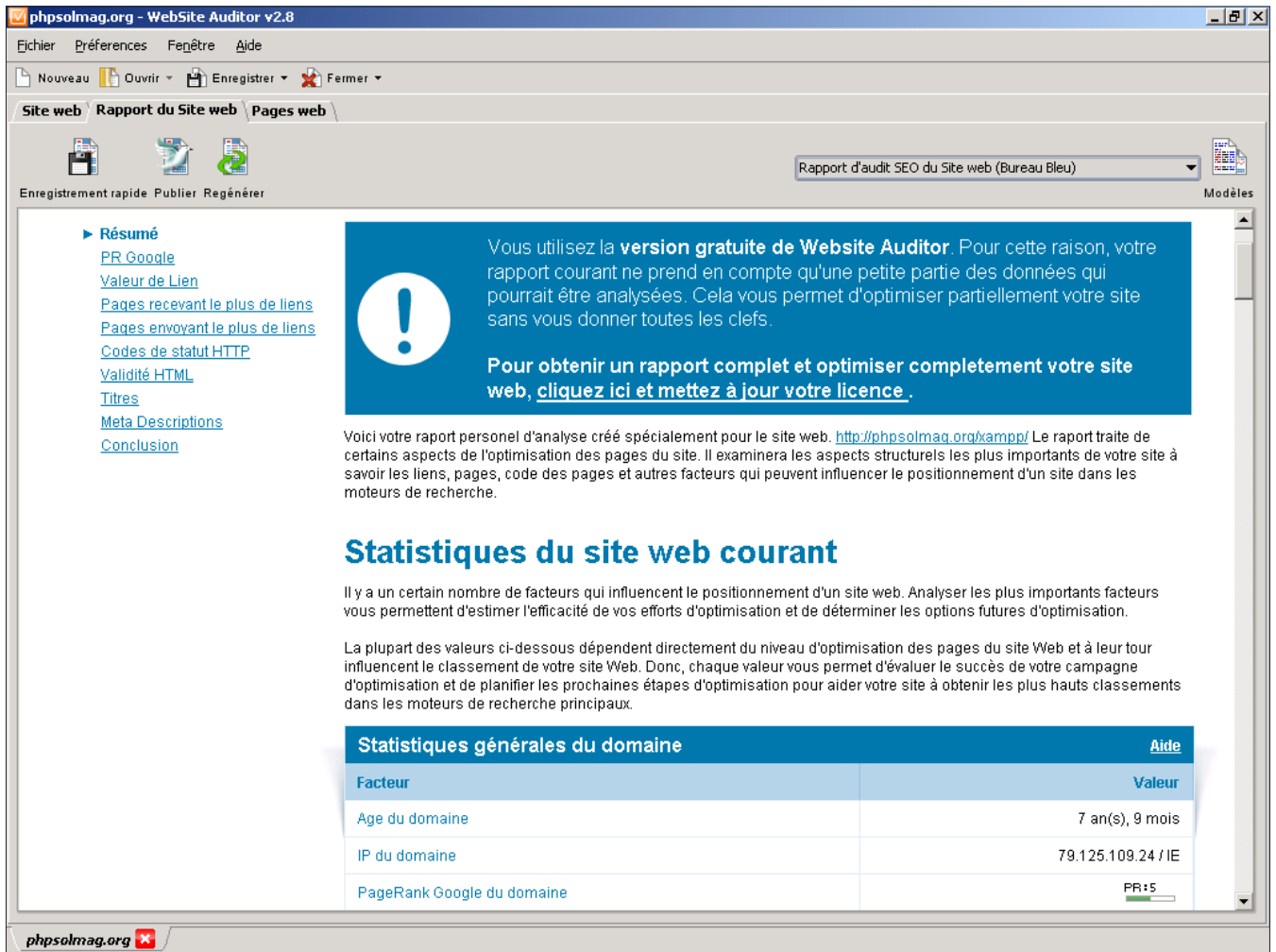


Figure 15. Rapport sur le site web

Le bouton *Images* va aider à retrouver les erreurs sur la mise en forme des images.

Le bouton *Informations* permet de visualiser les balises importantes ainsi que toutes les informations html à optimiser.

Le bouton *outils* pilote les outils de validation et de suivi. Il est possible de rajouter d'autres outils de validation.

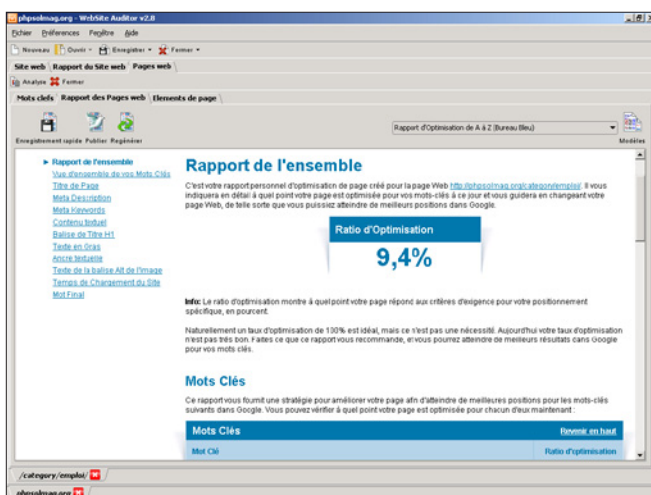


Figure 16. Rapport d'optimisation

Enfin, le bouton *options* permet de tout paramétrer, que ce soit en terme d'outils ou d'apparence.

Outils en ligne

Un outil en ligne va permettre d'analyser également la page et toutes les informations seront regroupées au sein d'un même document html, ce qui peut être pratique pour organiser le suivi de son référencement.

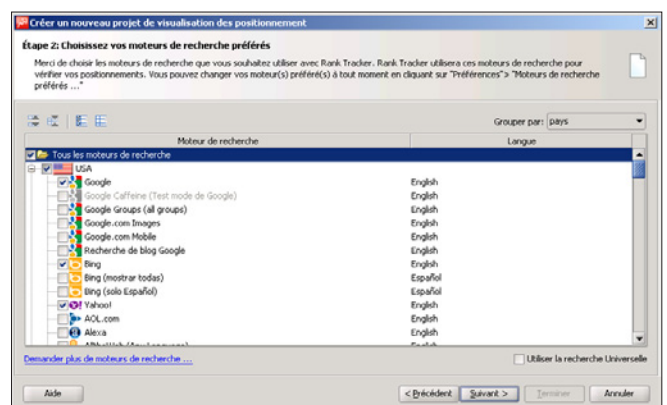


Figure 17. Sélection de moteur de recherche

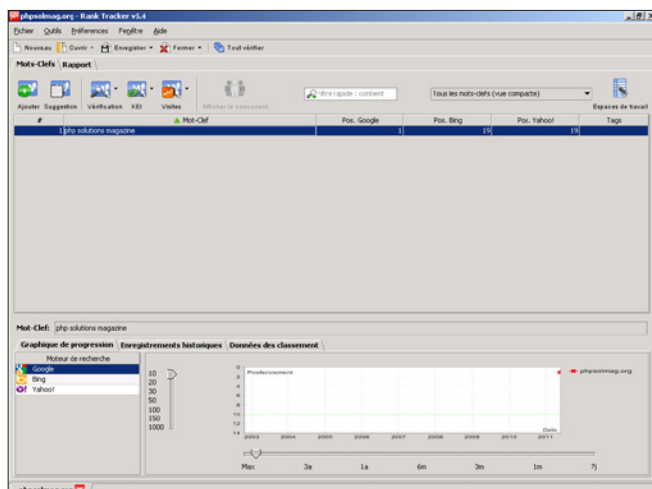


Figure 18. Sélection de moteur de recherche

L'outil Alyze.info produit pour une page un ensemble d'informations regroupées par onglets :

- mots-clefs : affiche les mots clefs trouvés, leurs scores et leur environnement html.
- Analyse : fournit un certain nombre de statistiques sur la page et les mots tels que leur densité, leur répétitions, leur poids et leur pertinence. Il donne également les informations de méta-tags.
- Liens : liste des liens internes et externes au sein de la page analysée, ce qui permet par exemple de déterminer les redondances.
- Image : liste des images au sein de la page, avec le remplissage des balises alt et title.
- http : quelques informations issues de l'en-tête de la page.
- Réseau : fournit simplement l'adresse ip.
- Autre : donne accès à différents outils.

Sur Internet

- <http://www.zdnet.fr/> - Portail d'informations généralistes,
- <http://www.01net.com/telecharger/> - Logithèque de logiciels dont une catégorie est consacrée aux logiciels de référencement,
- <http://www.cnetfrance.fr/telecharger/windows> - Logithèque de logiciels dont une catégorie est consacrée aux logiciels de référencement,
- <http://www.cnet.com> - Logithèque de logiciels anglophone dont une catégorie est consacrée aux logiciels de référencement,
- <http://sourceforge.net/search> - Plateforme de téléchargement de logiciels opensource,
- <http://www.wordpress-fr.net/plugins/> - Extensions de wordpress,
- <http://extensions.joomla.org/> - Extensions de joomla,
- <https://addons.mozilla.org/fr/firefox/extensions/> - Extensions de firefox,
- <http://www.seomoz.org> - Portail d'informations et d'outils anglophones sur le référencement.

Logiciels à installer

L'intérêt (ou non) majeur de ces outils est de pas avoir à organiser soi-même son historique de suivi. Parfois, certains offrent des fonctionnalités uniques en fonction de sa problématique. Par exemple, le module WebSite Auditor de la suite SEO Power Suite, dans sa version d'évaluation offre des fonctionnalités intéressantes de suivi. Il permet de paramétrer l'audit de son site.

Il fournit ensuite en sortie, un rapport très détaillé sur l'état de 10 pages du site (il faut acheter la licence pour l'utiliser complètement). Il fournit également un rapport très détaillé sur l'état global du site. Pour chaque page web, il sera possible de lancer une analyse en corrélation entre la page, un mot clef de la page et les concurrents potentiels.

Le Module Rank Tracker, de la même suite SEO Power Suite, permet de suivre le positionnement d'un site au sein d'un ou plusieurs moteurs de recherche. Et ce en fonction d'un ou plusieurs mots clefs. Il fournit un rapport sur le positionnement à partir des options desquelles il sera ensuite possible de travailler sur les mots clefs.

Il n'est pas inutile de tester plusieurs logiciels de référencement afin d'observer les résultats et de choisir le logiciel le mieux adapté à ses besoins si l'on souhaite s'orienter vers ce type de solutions.

Conclusion

Que l'on utilise ou non un système de gestion de contenu, que l'on se tourne vers le monde du libre ou vers les solutions purement professionnelles, il est possible de se créer un véritable environnement de référencement adapté que l'on fera évoluer contextuellement sans rester prisonnier d'une seule solution. Et ce, en fonction de ses objectifs, de ses compétences et de son budget.

ISABELLE LUPI

Spécialisée dans les domaines de la gestion documentaire, du traitement du langage naturel et du référencement. Travaille depuis plus de 12 ans dans ce dernier domaine et a créé, début 2007, b-find, sa propre société spécialisée dans le domaine du référencement.